

Муниципальное автономное дошкольное образовательное  
учреждение детский сад № 20 «Жемчужинка»  
муниципального образования  
город-курорт Анапа  
(МАДОУ д/с № 20 «Жемчужинка»)

СОГЛАСОВАНО  
Педагогическим советом  
МАДОУ д/с № 20 «Жемчужинка»  
(протокол от 30 марта 2022 г. № 3)



УТВЕРЖДЕНО  
Заведующий МАДОУ д/с № 20  
«Жемчужинка»  
Яковлева Т.В.  
(приказ от 04.04.2022 г. №60-од)

**Отчет о результатах самообследования**  
муниципального автономного дошкольного образовательного  
учреждения детский сад № 20 «Жемчужинка»  
муниципального образования  
город-курорт Анапа  
за 2021 год

Юридический адрес:  
353440, Россия, Краснодарский край  
г. Анапа, Анапское шоссе, д 32  
тел. 8-928-414-27-54  
e-mail: [ds20anapa@mail.ru](mailto:ds20anapa@mail.ru)  
сайт: жемчужинка-дс20.рф

Анапа  
2022

Отчет о результатах самообследования муниципального автономного дошкольного образовательного учреждения детский сад № 20 «Жемчужинка» муниципального образования город – курорт Анапа, составлен в соответствии с Федеральным законом от 29 декабря 2012 года № 273-ФЗ «Об образовании в Российской Федерации», приказом Министерства образования и науки Российской Федерации от 14 июня 2013 года № 462 «Об утверждении порядка проведения самообследования образовательной организацией» в редакции от 14.12.2017г., приказом Министерства образования и науки Российской Федерации от 10 декабря 2013 года № 1324 «Об утверждении показателей деятельности образовательной организации, подлежащей самообследованию», письмом Минобрнауки РФ от 18 апреля 2018 года № 08-1035 «О порядке проведения самообследования образовательной организации» и включает аналитическую часть по направлениям самообследования и показатели деятельности организации.

#### Общие сведения об образовательной организации

|  |  |
|--|--|
| Наименование образовательной организации | Муниципальное автономное дошкольное образовательное учреждение детский сад № 20 «Жемчужинка» муниципального образования город – курорт Анапа (далее - МАДОУ д/с № 20 «Жемчужинка») |
| Руководитель                             | Яковлева Татьяна Викторовна  |
| Адрес организации                        | 353440, Россия, Краснодарский край<br>г. Анапа, Анапское шоссе, д. 32  |
| Телефон, факс                            | 8(928) 414-27-54   |
| Адрес электронной почты                  | <a href="mailto:ds20anapa@mail.ru">ds20anapa@mail.ru</a>   |
| Учредитель                               | Администрация муниципального образования город-курорт Анапа  |
| Дата создания                            | 2020 год   |
| Лицензия                                 | От 13 июля 2020 г. № 09684 серия 23ЛЮ1 № 0007113   |

Муниципальное автономное дошкольное образовательное учреждение детский сад № 20 «Жемчужинка» муниципального образования город-курорт Анапа (далее – МАДОУ) было открыто 17.07.200г. Детский сад расположен в центре нового, быстровозводимого жилого комплекса «Чёрное моря», в восточной части города, вдали от производящих предприятий и торговых мест. Здание детского сада построено по типовому проекту. Проектная наполняемость на 240 мест. Общая площадь здания 4007,8 кв. м, из них площадь помещений, используемых непосредственно для нужд образовательного процесса, 2750,9 кв. м.

Цель деятельности МАДОУ – осуществление образовательной деятельности по реализации образовательных программ дошкольного образования.

Предметом деятельности МАДОУ является формирование общей культуры, развитие физических, интеллектуальных, нравственных, эстетических и личностных качеств, формирование предпосылок учебной деятельности, сохранение и укрепление здоровья воспитанников.

Режим работы МАДОУ:

Рабочая неделя – пятидневная, с понедельника по пятницу. Длительность пребывания детей в группах – 12 часов. Режим работы групп – с 7:00 до 19:00.

## Аналитическая часть

### I. Оценка образовательной деятельности

Образовательная деятельность МАДОУ д/с №20 «Жемчужинка» организована в соответствии с Федеральным законом от 29.12.2012 № 273-ФЗ «Об образовании в Российской Федерации», ФГОС дошкольного образования.

С 01.01.2021 года МАДОУ функционирует в соответствии с требованиями СП 2.4.3648-20 «Санитарно-эпидемиологические требования к организациям воспитания и обучения, отдыха и оздоровления детей и молодежи», а с 01.03.2021 — дополнительно с требованиями СанПиН 1.2.3685-21 «Гигиенические нормативы и требования к обеспечению безопасности и (или) безвредности для человека факторов среды обитания».

Образовательная деятельность ведется на основании утвержденных Основной общеобразовательной программы и Адаптированной основной образовательной программы дошкольного образования для детей с тяжёлыми нарушениями речи.

| Образовательные программы<br>МАДОУ д/с №20 «Жемчужинка» |  |   |   |
|---|--|---|---|
|   | Наименование программы                                     | Обязательная часть  | Часть, формируемая участниками образовательных отношений  |
| 1   | Основная образовательная программа дошкольного образования | Авторская вариативная программа «Детский сад 2100» /Под науч. ред. Р.Н. Бунеева | <ul style="list-style-type: none"> <li>• Региональная образовательная программа «Все про то, как мы живем», Романьчева Н.В., Головач Л.В., Илюхина Ю.В., 2016 г.</li> <li>• Рабочая модифицированная программа «Техно-Парк».</li> <li>• Парциальная программа по речевому развитию «От звука к букве», разработанная Е.В. Колесниковой.</li> <li>• Программа по формированию навыков мыслительной деятельности, через кружок «От шашек до шахмат».</li> </ul> |

|   |  |   |  |
|---|--|---|--|
|   |  |   | <ul style="list-style-type: none"> <li>• Программа «Художественно-дизайнерская деятельность» через кружок «Радуга».</li> </ul>   |
| 2 | <p>Адаптированная основная образовательная программа дошкольного образования для детей с тяжёлыми нарушениями речи</p> <p>Реализуется в 2-х группах компенсирующей направленности:<br/>Средняя (4-5 лет)<br/>Старшая (5-6 лет)</p> | <p>Нищева Н. В.</p> <p>Комплексная образовательная программа дошкольного образования для детей с тяжёлыми нарушениями речи (общим недоразвитием речи) с 3 до 7 лет.</p> | <ul style="list-style-type: none"> <li>• Региональная образовательная программа «Все про то, как мы живем», Романычева Н.В., Головач Л.В., Илюхина Ю.В., 2016 г.</li> <li>• Рабочая модифицированная программа «Техно-Парк».</li> <li>• Программа по формированию навыков мыслительной деятельности, через кружок «От шашек до шахмат».</li> <li>• Программа «Художественно-дизайнерская деятельность» через кружок «Радуга».</li> </ul> |

Основные образовательные программы МАДОУ д/с №20 «Жемчужинка», согласно п.2.9. ФГОС ДОО, состоят из двух частей (обязательная часть не менее 60%, часть, формируемая участниками образовательных отношений не более 40%).

Программа может корректироваться в связи изменениями:

- ✓ нормативно-правовой базы дошкольного образования,
- ✓ образовательного запроса родителей,
- ✓ видовой структуры групп и др.

МАДОУ д/с № 20 «Жемчужинка» посещают 352 воспитанника в возрасте от 1,5 до 7 лет.

В МАДОУ д/с № 20 «Жемчужинка» сформировано 17 групп из них:

| № п/п | Возраст      | Группа                                 | Направленность                 | Количество групп | Наполняемость групп всего |
|-------|--------------|--|--------------------------------|------------------|---------------------------|
| 1.    | 1,6-3 года   | Первая младшая (разновозрастная)       | Общеразвивающей направленности | 1                | 21                        |
| 2.    | 3-4 года     | Вторая младшая                         | Общеразвивающей направленности | 4                | 82                        |
| 3.    | 4-5 лет      | Средняя                                | Общеразвивающей направленности | 5                | 110                       |
|       |              |  | Компенсирующей направленности  | 1                | 20                        |
| 4.    | 5-6 лет      | Старшая                                | Общеразвивающей направленности | 2                | 45                        |
|       |              |  | Компенсирующей направленности  | 1                | 20                        |
| 5.    | 6-7 лет      | Подготовительная                       | Общеразвивающей направленности | 1                | 20                        |
| 6.    | 1,6 – 3 года | Первая младшая (разновозрастная) (ГКП) | Общеразвивающей направленности | 1                | 10                        |
| 7.    | 3 – 6 лет    | Разновозрастная группа (ГКП)           | Общеразвивающей направленности | 1                | 24                        |
|       | Всего        |  |                                | 17               | 352                       |

В сентябре 2020 года педагоги МАДОУ д/с № 20 «Жемчужинка» проводили обследование воспитанников подготовительной группы на предмет оценки сформированности предпосылок к учебной деятельности в количестве 20 человек. Задания позволили оценить уровень сформированности предпосылок к учебной деятельности: возможность работать в соответствии с фронтальной инструкцией (удержание алгоритма деятельности), умение самостоятельно действовать по образцу и осуществлять самоконтроль, обладать определенным уровнем работоспособности, а также вовремя остановиться в выполнении того или иного задания и переключиться на выполнение следующего задания, возможностей распределения и переключения внимания, работоспособности, темпа, целенаправленности деятельности.

Результаты педагогического анализа показывают преобладание детей с высоким и средним уровнями развития при прогрессирующей динамике на конец учебного года, что говорит о результативности образовательной деятельности в МАДОУ.

### **Воспитательная работа**

С 01.09.2021г. МАДОУ реализует Рабочую программу воспитания и календарный план воспитательной работы, которые являются частью основной образовательной программы дошкольного образования.

За 6 месяцев реализации программы воспитания родители выражают удовлетворенность воспитательным процессом в МАДОУ, что отразилось на результатах анкетирования, проведенного в марте 2022г. Вместе с тем, родители высказали пожелания по введению мероприятий в календарный план воспитательной работы МАДОУ, например — проводить осенние и зимние спортивные мероприятия на открытом воздухе совместно с родителями. Предложения родителей будут рассмотрены и при наличии возможностей детского сада включены в календарный план воспитательной работы на второе полугодие 2022 года.

Чтобы выбрать стратегию воспитательной работы, в 2021 году проводился анализ состава семей воспитанников.

### **Характеристика семей по составу:**

| Состав семьи       | Количество семей | Процент от общего количества семей воспитанников |
|--------------------|------------------|--|
| Полная             | 285              | 87 %   |
| Неполная с матерью | 41               | 12,994 %   |
| Неполная с отцом   | 1                | 0,003 %  |
| Оформлено опекунов | 1                | 0,003 %  |

### Характеристика семей по количеству детей:

| Количество детей в семье | Количество семей | Процент от общего количества семей воспитанников |
|--------------------------|------------------|--|
| Один ребенок             | 145              | 44 %   |
| Два ребенка              | 147              | 45 %   |
| Три ребенка и более      | 36               | 11 %   |
| Всего семей              | 328              |  |

Воспитательная работа строится с учетом индивидуальных особенностей детей, с использованием разнообразных форм и методов, в тесной взаимосвязи воспитателей, специалистов и родителей. Детям из неполных семей уделяется большее внимание в первые месяцы после зачисления в МАДОУ.

#### Дополнительное образование

В 2021 году в МАДОУ д/с № 20 «Жемчужинка» работали кружки по направлениям:

- 1) художественно-эстетическое: творческая мастерская «Радуга»;
- 2) познавательно-исследовательское: «STEM-лаборатория»;
- 3) речевое: кружок «От звука к букве».
- 4) формирование навыков мыслительной деятельности: кружок «От шашек до шахмат».

В дополнительном образовании было задействовано 40 % воспитанников детского сада (т.к. преобладает возраст детей от 1,5 до 4 лет).

В следующем учебном году МАДОУ планирует повышение эффективности системы дополнительного образования, расширение спектра дополнительных образовательных услуг для детей и их родителей. Так планируется введение новых образовательных программ дополнительного образования трех направленностей: физкультурно-спортивной (кружок «Будь здоров!»), социально-гуманитарной («Ментальная математика», «Подготовка к школе», «Английский язык», «АБВГД-ка») и художественной («Студия дизайна»).

**Взаимодействие с семьями воспитанников** является приоритетным направлением в воспитательной работе МАДОУ. Федеральный государственный образовательный стандарт нацеливает педагогов на взаимодействие с родителями (законными представителями) по вопросам образования и воспитания ребенка и непосредственного вовлечения их в образовательную деятельность. Успех в воспитании и обучении детей во многом зависит от того, как организовано педагогическое просвещение родителей и насколько разнообразны и интересны формы работы с родителями.

Планируя ту или иную работу с семьями воспитанников, педагоги

МАДОУ учитывают особенности современных родителей, видят в них современных людей, готовых к обучению, саморазвитию и сотрудничеству. С учетом этого педагоги следуют требованиям к формам взаимодействия: оригинальности, востребованности, интерактивности.

Педагоги МАДОУ организуют систематическую работу по включению родительской общественности в проведение совместных проектов, социальных акций, работают странички в социальных сетях.

Опыт работы МАДОУ с учреждениями социума показал, что активная позиция педагогов дошкольного учреждения влияет на личную позицию детей и их родителей, делая учебно-воспитательный процесс более эффективным, открытым и полным.

Родители и воспитанники за отчетный период приняли участие в мероприятиях:

- акция по сбору макулатуры «Бумажный бум»
- акция «Посади семейное дерево»
- акция «Сдай батарейку – спаси планету»
- акция по сбору макулатуры «Бумаге – вторую жизнь»
- помощь в подготовке к летнему оздоровительному периоду.

**Вывод:** МАДОУ зарегистрировано и функционирует в соответствии с нормативными документами в сфере образования Российской Федерации. Муниципальное задание по наполняемости учреждения детьми выполнено полностью.

Образовательный процесс и воспитательная работа строится с учетом индивидуальных и возрастных особенностей детей, с использованием разнообразных форм и методов, в тесной взаимосвязи воспитателей, специалистов и родителей. Детям из неполных семей уделяется особое внимание. Цели и задачи основной образовательной программы дошкольного образования ДОУ сформулированы в соответствии с требованиями ФГОС ДО. Необходимо продолжить развитие дополнительного образования в том числе платных образовательных услуг.

## **II. Оценка системы управления организации**

Согласно Устава управление деятельностью МАДОУ «Жемчужинка» осуществляется в соответствии с действующим законодательством Российской Федерации на принципах демократичности, открытости, приоритета общечеловеческих ценностей, охраны жизни и здоровья ребенка, свободного развития личности, на принципах единоначалия и самоуправления по 5 функциям: планирование, организация, руководство, контроль и координация.

Для создания оптимальной структуры управления МАДОУ, делегирования полномочий утверждена специальная система, в которой четко видна иерархия управления, подчинения, соподчинения и взаимодействия в управлении. Коллегиальные органы управления функционируют согласно разработанных и утвержденных Положений и

планов работы. Проектирование оптимальной системы управления образовательным учреждением осуществляется с учетом социально-экономических, материально-технических и внешних условий в рамках существующего законодательства РФ.

Коллегиальными органами управления являются: Наблюдательный совет, Педагогический совет, Совет родителей, Общее собрание работников.

Единоличным исполнительным органом является руководитель – заведующий.

| Наименование органа  | Функции   |
|----------------------|---|
| Учредитель           | Утверждает Устав МАДОУ, заключает договор с МАДОУ, определяющий взаимоотношения между Учредителем и МАДОУ, устанавливает порядок приема воспитанников МАДОУ, осуществляет за счет средств бюджета финансирования деятельности дошкольного учреждения в соответствии с утвержденной сметой доходов и расходов.   |
| Заведующий           | Определяет совместно с Педагогическим советом стратегию развития МАДОУ, координирует и направляет работу коллектива по всем направлениям его деятельности, представляет интересы учреждения в государственных и общественных инстанциях, несет персональную юридическую ответственность за организацию жизнедеятельности учреждения, создает благоприятные условия для развития МАДОУ.  |
| Наблюдательный совет | Рассматривает вопросы:<br>– развития образовательной организации;<br>– финансово-хозяйственной деятельности;<br>– материально-технического обеспечения  |
| Педагогический совет | Осуществляет текущее руководство образовательной деятельностью детского сада, в том числе рассматривает вопросы:<br>- развития образовательных услуг;<br>- регламентации образовательных отношений;<br>- разработки образовательных программ;<br>- выбора учебных пособий, средств обучения и воспитания;<br>- материально-технического обеспечения образовательного процесса;<br>- аттестации, повышении квалификации педагогических работников;<br>- координации деятельности методических объединений  |
| Совет родителей      | <ul style="list-style-type: none"> <li>● обсуждение содержания локальных нормативных актов, затрагивающих права воспитанников, внесение предложений о необходимости изменений в настоящий устав и локальные нормативные акты;</li> <li>● участие в определении направления ведения образовательной деятельности;</li> <li>● обсуждение вопросов содержания, форм и методов образовательного процесса, планирования образовательной деятельности;</li> <li>● участие в подведении итогов деятельности МАДОУ за учебный год по вопросам работы с родителями (законными</li> </ul> |



|                           |   |
|---------------------------|---|
|                           | <p>представителями);</p> <ul style="list-style-type: none"> <li>● изучение отчетов педагогических и медицинских работников о состоянии здоровья воспитанников, ходе реализации образовательной программы дошкольного образования, результатах готовности воспитанников к следующему уровню образования;</li> <li>● оказание помощи МАДОУ в работе с неблагополучными семьями;</li> <li>● принятие участия в планировании и реализации работы по охране прав и интересов воспитанников и их родителей (законных представителей) во время педагогического процесса.</li> </ul>  |
| Общее собрание работников | <p>Реализует право работников участвовать в управлении образовательной организацией, в том числе:</p> <ul style="list-style-type: none"> <li>– участвовать в разработке и принятии коллективного договора, Правил трудового распорядка, изменений и дополнений к ним;</li> <li>– принимать локальные акты, которые регламентируют деятельность образовательной организации и связаны с правами и обязанностями работников;</li> <li>– разрешать конфликтные ситуации между работниками и администрацией образовательной организации;</li> <li>– вносить предложения по корректировке плана мероприятий организации, совершенствованию ее работы и развитию материальной базы</li> </ul> |

Структура и система управления соответствуют специфике деятельности МАДОУ д/с №20 «Жемчужинка».

В 2021 году в систему управления детским садом начали внедрять элементы электронного документооборота.

Электронный документооборот позволил добиться увеличения эффективности работы детского сада на 10 % за счет быстроты доставки и подготовки документов, уменьшения затрат на бумагу и расходных комплектующих для принтеров и МФУ.

По итогам 2021 года система управления МАДОУ д/с №20 «Жемчужинка» оценивается как эффективная, позволяющая учесть мнение работников и всех участников образовательных отношений.

### **III. Оценка содержания и качества подготовки обучающихся**

В МАДОУ д/с №20 «Жемчужинка» утверждено Положение о внутренней системе оценки качества образования (приказ от 26.08.2021г. № 85-од).

Мониторинг качества образовательной деятельности в 2021 году показал хорошую работу педагогического коллектива по всем показателям.

Уровень развития детей анализируется по итогам педагогической диагностики. Формы проведения диагностики:

- диагностические занятия (по каждому разделу программы);
- диагностические срезы;

– наблюдения, итоговые занятия.

Разработаны диагностические карты освоения основной образовательной программы дошкольного образования МАДОУ д/с №20 «Жемчужинка» в каждой возрастной группе.

Карты включают анализ уровня развития воспитанников в рамках целевых ориентиров дошкольного образования и качества освоения образовательных областей.

Так, результаты качества освоения ООП на конец 2021 года выглядят следующим образом:

| Уровень развития воспитанников в рамках целевых ориентиров | Выше нормы |     | Норма  |     | Ниже нормы |    | Итого  |                                 |
|--|------------|-----|--------|-----|------------|----|--------|---------------------------------|
|  | Кол-во     | %   | Кол-во | %   | Кол-во     | %  | Кол-во | % воспитанников в пределе нормы |
|  | 99         | 28% | 232    | 66% | 21         | 6% | 352    | 94%                             |
| Качество освоения образовательных областей                 | 120        | 34% | 204    | 58% | 28         | 8% | 352    | 92%                             |

Состояние здоровья и физического развития воспитанников удовлетворительные. 89 % детей успешно освоили образовательную программу дошкольного образования в своей возрастной группе.

Воспитанники подготовительных групп показали высокие показатели готовности к школьному обучению.

В течение года воспитанники детского сада успешно участвовали в конкурсах и мероприятиях различного уровня.

В июне 2021 года педагоги МАДОУ д/с №20 «Жемчужинка» проводили обследование воспитанников подготовительной группы на предмет оценки сформированности предпосылок к учебной деятельности в количестве 21 человек. Задания позволили оценить уровень сформированности предпосылок к учебной деятельности: возможность работать в соответствии с фронтальной инструкцией (удержание алгоритма деятельности), умение самостоятельно действовать по образцу и осуществлять контроль, обладать определенным уровнем работоспособности, а также вовремя остановиться в выполнении того или иного задания и переключиться на выполнение следующего, возможностей распределения и переключения внимания, работоспособности, темпа, целенаправленности деятельности и самоконтроля.

Результаты педагогического анализа показывают преобладание детей с высоким и средним уровнями развития при прогрессирующей динамике на конец учебного года, что говорит о результативности образовательной деятельности в детском саду.

#### **IV. Оценка организации учебного процесса (воспитательно-образовательного процесса)**

В основе образовательного процесса в МАДОУ д/с №20 «Жемчужинка» лежит взаимодействие педагогических работников, администрации и родителей. Основными участниками образовательного процесса являются дети, родители, педагоги.

Основные форма организации образовательного процесса:

- совместная деятельность педагогического работника и воспитанников в рамках организованной образовательной деятельности по освоению основной общеобразовательной программы;
- самостоятельная деятельность воспитанников под наблюдением педагогического работника.

Занятия в рамках образовательной деятельности ведутся по подгруппам. Продолжительность занятий соответствует СанПиН 1.2.3685-21 и составляет:

- в группах с детьми от 1,5 до 3 лет — до 10 мин;
- в группах с детьми от 3 до 4 лет — до 15 мин;
- в группах с детьми от 4 до 5 лет — до 20 мин;
- в группах с детьми от 5 до 6 лет — до 25 мин;
- в группах с детьми от 6 до 7 лет — до 30 мин.

Между занятиями в рамках образовательной деятельности предусмотрены перерывы продолжительностью не менее 10 минут.

Основной формой занятия является игра. Образовательная деятельность с детьми строится с учётом индивидуальных особенностей детей и их способностей. Выявление и развитие способностей воспитанников осуществляется в любых формах образовательного процесса.

Чтобы не допустить распространения коронавирусной инфекции, администрация МАДОУ д/с №20 «Жемчужинка» в 2021 году продолжила соблюдать ограничительные и профилактические меры в соответствии с СП 3.1/2.4.3598-20:

- ежедневный усиленный фильтр воспитанников и работников — термометрию с помощью бесконтактных термометров и опрос на наличие признаков инфекционных заболеваний. Лица с признаками инфекционных заболеваний изолируются, а детский сад уведомляет территориальный орган Роспотребнадзора;
- еженедельную генеральную уборку с применением дезинфицирующих средств, разведенных в концентрациях по вирусному режиму;
- ежедневную влажную уборку с обработкой всех контактных поверхностей, игрушек и оборудования дезинфицирующими средствами;
- дезинфекцию посуды, столовых приборов после каждого использования;
- использование бактерицидных установок в групповых комнатах;
- частое проветривание групповых комнат в отсутствие воспитанников;

- проведение всех занятий в помещениях групповой ячейки или на открытом воздухе отдельно от других групп;
- требование о заключении врача об отсутствии медицинских противопоказаний для пребывания в детском саду ребенка, который переболел или контактировал с больным COVID-19.

## V. Оценка качества кадрового обеспечения

Для решения поставленных задач в МАДОУ д/с № 20 «Жемчужинка» сформирован профессиональный, творческий, коллектив, характеризующийся работоспособностью, стабильностью, инициативностью в педагогической деятельности.

МАДОУ укомплектован педагогами на 100 процентов согласно штатному расписанию. Всего работают 72 человека. Педагогический коллектив МАДОУ насчитывает 44 педагога.

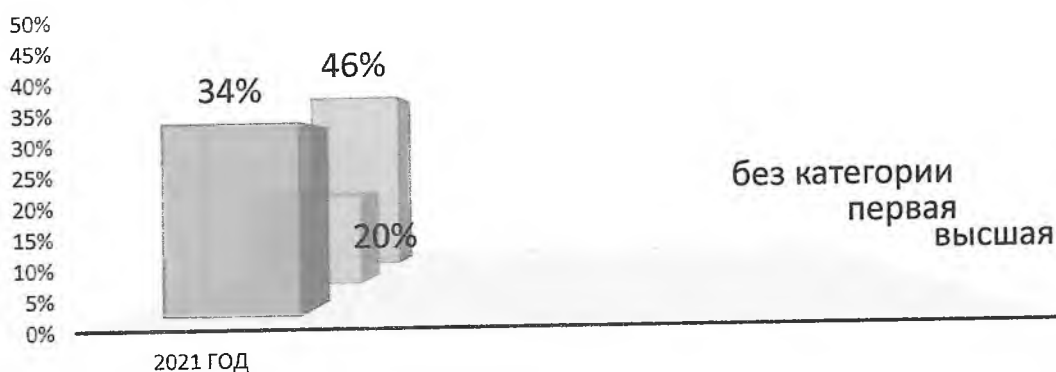
Соотношение воспитанников, приходящихся на 1 взрослого:

- воспитанник/педагоги – 8/1
- воспитанник/все сотрудники - 4,9/1.

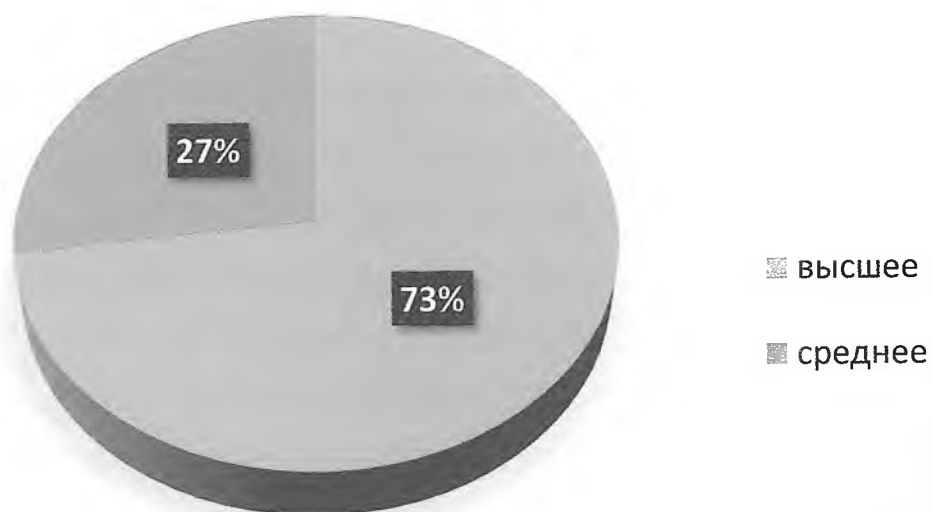
### Характеристика педагогического персонала МАДОУ

| Наименование должности              | Кол-во |
|-------------------------------------|--------|
| Воспитатель                         | 32     |
| Старший воспитатель                 | 2      |
| Музыкальный руководитель            | 3      |
| Учитель - логопед                   | 2      |
| Педагог - психолог                  | 1      |
| Инструктор по физической культуре   | 2      |
| Педагог дополнительного образования | 2      |

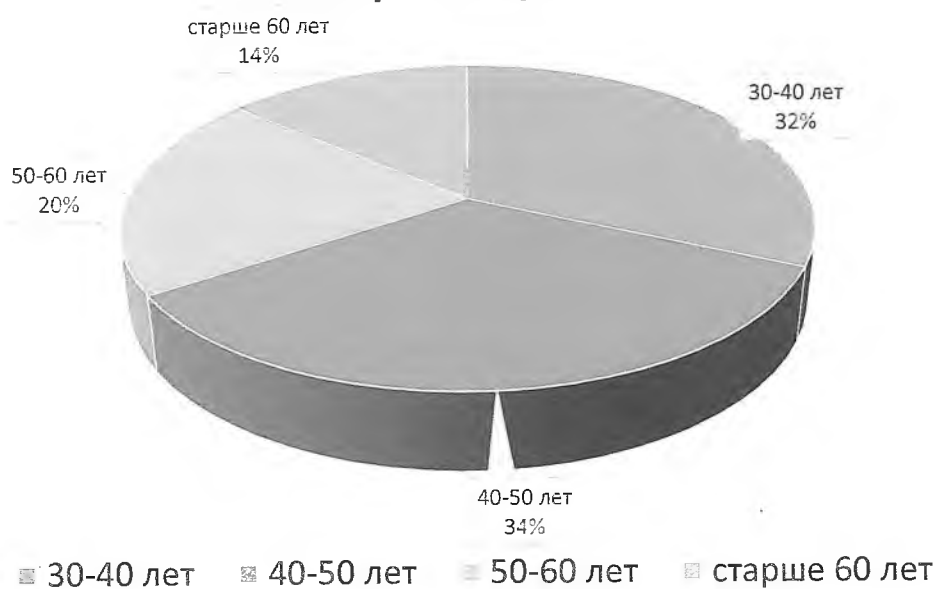
### Наличие квалификационной категории



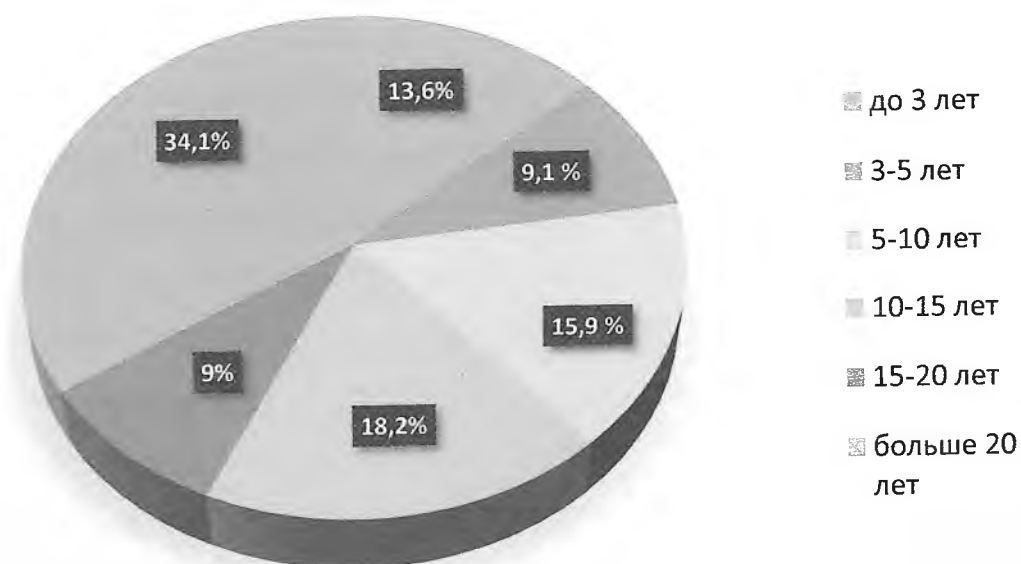
## Образовательный уровень



## Возраст педагогов



## Стаж работы педагогов



За профессиональные достижения руководящие и педагогические работники учреждения имеют местные и ведомственные награды.

- нагрудный знак «Почетный работник воспитания и просвещения РФ» - 1 человек
- Почетная грамота министерства просвещения РФ – 1 человек
- Почетная грамота Министерства образования, науки и молодежной политики Краснодарского края – 1 человек
- Благодарственное письмо Министерства образования, науки и молодежной политики Краснодарского края – 2 человека
- Почетная грамота управления образования администрации муниципального образования город-курорт Анапа – 1 человек.

### Характеристика достижений организации

Педагоги постоянно повышают свой профессиональный уровень, эффективно участвуют в работе методических объединений, знакомятся с опытом работы своих коллег и других дошкольных учреждений, а также саморазвиваются. Все это в комплексе дает хороший результат в организации педагогической деятельности и улучшении качества образования и воспитания дошкольников.

### Результаты участия педагогов в конкурсах различного уровня

| Фамилия Имя<br>Отчество педагога                         | Должность        | Номинация            | Результат |
|--|------------------|----------------------|-----------|
| <b>Муниципальный конкурс «Новогодняя сказка», 2021г.</b> |                  |                      |           |
| Бекирова О.П.  | Муз.руководитель | «Новогодний сюрприз» | Призер    |
| Иванюта И.М.   | Воспитатель      | «Новогодний сюрприз» | Призер    |

|   |                  |  |            |
|---|------------------|--|------------|
| Николаева В.В.  | Муз.руководитель | «Новогодняя композиция»                | Призер     |
| Дегтярева Л.Ф.  | Педагог ДО       | «Мастерская Деда Мороза»               | Победитель |
| Раздольская О.В.  | Воспитатель      | «Мастерская Деда Мороза»               | Победитель |
| Сидоренко В.А.  | Воспитатель      | «Новогодний калейдоскоп»               | Победитель |
| <b>Муниципальный конкурс «Понарошкин мир», 2021г.</b>                               |                  |  |            |
| Николаева В.В.  | Муз.руководитель | «Дидактическая игра»                   | Призер     |
| Иванова Ю.А.  | Воспитатель      | «Говорящая среда»                      | Призер     |
| Луговская Е.П.  | Воспитатель      | «Говорящая среда»                      | Призер     |
| Середа Ю.Н.   | Воспитатель      | «Научно-исследовательская лаборатория» | Призер     |
| Степаненко Е.А.   | Ст.воспитатель   | «Научно-исследовательская лаборатория» | Призер     |
| Раздольская О.В.  | Воспитатель      | «Макет режиссерской игры»              | Призер     |
| Радочинская М.Н.  | Воспитатель      | «Макет режиссерской игры»              | Призер     |
| Николаева Ю.Ю.  | Воспитатель      | «Авторская книга»                      | Призер     |
| Сидоренко В.А.  | Воспитатель      | «Мастерская сюжетно-ролевой игры»      | Призер     |
| Успенская Я.В.  | Воспитатель      | «Мастерская сюжетно-ролевой игры»      | Призер     |
| Гриценко О.Н.   | Воспитатель      | «Многоуровневое пространство группы»   | Победитель |
| <b>Муниципальный конкурс педагогических разработок «Огонь опасная игра», 2021</b>   |                  |  |            |
| Шевченко И.Б.   | Воспитатель      |  | Победитель |
| Гриценко О.Н.   | Воспитатель      |  | Победитель |
| Степаненко Е.А.   | Ст.воспитатель   |  | Победитель |
| <b>Муниципальный этап краевого конкурса «Читающая мама – читающая страна», 2021</b> |                  |  |            |
| Степаненко Е.А.   | Ст.воспитатель   | «Библиотеки для детей и родителей»     | Победитель |
| Сажнева Е.А.  | Ст.воспитатель   | «Библиотеки для детей и родителей»     | Победитель |
| <b>Краевой конкурс «Читающая мама – читающая страна», 2021</b>                      |                  |  |            |
| Степаненко Е.А.   | Ст.воспитатель   | «Библиотеки для детей и родителей»     | Победитель |
| Сажнева Е.А.  | Ст.воспитатель   | «Библиотеки для детей и родителей»     | Победитель |

| <b>Муниципальный этап краевого профессионального конкурса «Воспитатель года Кубани»</b> |             |           |
|---|-------------|-----------|
| Фамилия Имя Отчество педагога   | Должность   | Результат |
| Луговская Е.П.  | Воспитатель | Лауреат   |
| Шевченко И.Б.   | Воспитатель | Участник  |

| <b>Муниципальный этап краевого конкурса «Лучшие педагогические работники ДОО», 2021г.</b> |             |            |
|---|-------------|------------|
| Фамилия Имя Отчество педагога   | Должность   | Результат  |
| Луговская Е.П.  | Воспитатель | Победитель |

| Муниципальный этап краевого конкурса профессионального мастерства педагогических работников в рамках фестиваля «Радуга талантов». Конкурс «Педагог-психолог Кубани» |                  |           |
|---|------------------|-----------|
| Фамилия Имя Отчество педагога   | Должность        | Результат |
| Бозоян М.В.   | Педагог-психолог | Лауреат   |

Степаненко Е.А. и Серeda Ю.Н. опубликовали статью «Творим чудеса со STEAM» в информационно-методическом журнале «Педагогический вестник Кубани» (№3, 2021г.).

За 2021 год педагогические работники прошли аттестацию и получили высшую квалификационную категорию — воспитатель Луговская Е.П. и старший воспитатель Степаненко Е.А.

Курсы повышения квалификации в 2021 году прошли 30 педагогических работников детского сада, что составило 68,2%. На 30.12.2021 3 педагога проходят обучение в ВУЗах по педагогическим специальностям.

#### **Об ИКТ-компетенциях педагогов**

Анализ данных, полученных на основе наблюдения и опроса воспитателей по применению ими информационных и дистанционных технологий в образовательной деятельности показал, что педагоги испытывали существенные трудности, связанные с отсутствием необходимых компетенций для подготовки к занятиям с помощью ИКТ технологий, при применении дистанционных инструментов для проведения родительских собраний и других мероприятий в Skype, Zoom и WhatsApp.

**Вывод:** Большинство педагогов в МАДОУ № 20 «Жемчужинка» составляют педагоги, имеющие стаж работы более 10 лет, они имеют богатый опыт педагогической деятельности. В своей деятельности педагоги используют наряду с традиционными методами работы с воспитанниками и инновационные образовательные технологии и методики, которые способствуют формированию у детей ключевых компетенций, что способствует их успешности в современном обществе.

В процессе образовательной деятельности происходит систематический, регулярный обмен опытом педагогов. Воспитатели и специалисты МАДОУ принимают участие в мастер-классах, педагогических советах, муниципальных объединениях и постоянно действующих семинарах, конкурсах муниципального и краевого уровней, публикуя свои методические разработки.

На следующий год необходимо продолжить работу по обмену опытом, а также принимать активное участие в муниципальных и краевых конкурсах и фестивалях, муниципальных методических объединениях и постоянно действующих семинарах.

Также необходимо повышать профессиональную компетентность и профессиональное мастерство через прохождение процедуры аттестации на первую и высшую квалификационную категорию.

Следует запланировать прохождение педагогами дистанционного



обучения на авторских курсах повышения квалификации по программе «Детский сад 2100».

В 2022 году ответственному лицу предусмотреть обучение педагогов МАДОУ по тематическим дополнительным профессиональным программам (повышение квалификации), направленных на формирование/совершенствование ИКТ-компетенций, повышение компьютерной грамотности для последующего обеспечения качества образовательной деятельности с применением дистанционных образовательных технологий.

## **VI. Оценка учебно-методического и библиотечно-информационного обеспечения**

В МАДОУ активно создается единая информационная образовательная среда (e-mail: [ds20anapa@mail.ru](mailto:ds20anapa@mail.ru)).

Доступ в Интернет дал возможность начать работу по внедрению в МАДОУ электронного документооборота (осуществлять рассылку исходящих документов, планировать маршруты передвижения электронных документов и контролировать их исполнение, преобразовывать бумажные документы в электронную форму, осуществлять доставку документов в различные организации посредством электронной почты).

Сайт МАДОУ (<https://жемчужинка-дс20.рф>) позволяет родителям получать информацию о жизни детского сада, реализуемых программах, приоритетах, планируемых мероприятиях и дает возможность обратной связи. Является источником информации учебного, методического и воспитательного характера, обеспечивает доступность информации о МАДОУ широкому кругу участников образовательного процесса (родителям, социальным партнерам) и потенциальным потребителям услуг, популяризирует деятельность МАДОУ, позволяет осуществлять обмен опытом с передовыми МАДОУ.

Библиотека МАДОУ д/с № 20 «Жемчужинка» является составной частью методической службы. Библиотечный фонд располагается в методическом кабинете, группах детского сада. Библиотечный фонд представлен методической литературой по всем образовательным областям основной общеобразовательной программы, детской художественной литературой, периодическими изданиями, а также другими информационными ресурсами на различных электронных носителях. В каждой возрастной группе имеется банк необходимых учебно-методических пособий, рекомендованных для планирования воспитательно-образовательной работы в соответствии с обязательной частью ООП.

В 2021 году детский сад пополнил учебно-методический комплект к примерной образовательной программе дошкольного образования «Детский сад 2100» в соответствии с ФГОС ДО.

Оборудование и оснащение методического кабинета достаточно для реализации образовательных программ. В методическом кабинете созданы

условия для возможности организации совместной деятельности педагогов.

Информационное обеспечение детского сада включает:

- информационно-телекоммуникационное оборудование — в 2021 году пополнилось 1 компьютером, 1 ноутбуком, 1 принтером (А3), портативным проектором;
- программное обеспечение — позволяет работать с текстовыми редакторами, интернет-ресурсами, фото-, видеоматериалами, графическими редакторами.

В МАДОУ создано развивающее пространство «Книгоград», где воспитанники вместе с родителями могут взять книгу домой, поделиться впечатлениями о прочитанном, здесь же проходят конкурсы и викторины. Библиотечный фонд «Книгограда» насчитывает 210 экземпляров детской литературы.

Организация занятий с детьми выявила недостаточность библиотечно-информационного обеспечения. В связи с чем в 2022 году необходимо обеспечить подборку онлайн-ресурсов, поиск и (или) разработку видеоконтента, определение электронного ресурса для размещения обучающих материалов, инструкций, методических рекомендаций и др., а также пополнить библиотечный фонд методической литературой и комплектами заданий по всем образовательным областям основной общеобразовательной программы для подготовки педагогов к проведению занятий в онлайн-режиме.

#### **Выводы:**

В МАДОУ д/с № 20 «Жемчужинка» учебно-методическое и информационное обеспечение достаточное для организации образовательной деятельности и эффективной реализации образовательных программ.

## **VII. Оценка материально-технической базы**

Источником финансирования являются бюджетные средства согласно субсидии на использование муниципального задания.

В МАДОУ сформирована материально-техническая база для реализации образовательных программ, жизнеобеспечения и развития детей, соответствует ФГОС ДО и отвечают всем требованиям СанПиН 2.4.3648-20 от 28.09.2020 г.

Работа по материально-техническому обеспечению планируется в годовом плане, отражена в Программе развития детского сада, соглашении по охране труда. Оборудование используется рационально, ведается учёт материальных ценностей, приказом по дошкольному учреждению назначены ответственные лица за сохранность имущества. Вопросы по материально-техническому обеспечению рассматриваются на планёрках, административных совещаниях, совещаниях по охране труда.

В МАДОУ созданы все необходимые условия, позволяющие в полной мере эффективно осуществлять образовательный процесс, решать задачи воспитания и развития детей с учетом основных направлений деятельности

учреждения. Детский сад отвечает требованиям современного дошкольного образования.

Воспитательно - образовательный процесс осуществляется в здании общей площадью 4007,8 кв.м. На каждую возрастную группу имеется групповая ячейка и игровая площадка.

Территория МАДОУ озеленена по всему периметру насаждениями, имеются различные виды деревьев и кустарников, газоны и клумбы. На участке имеются прогулочные площадки с теньвыми навесами, песочницами, оборудованием для игр, занятий и отдыха детей, для каждой группы. Оборудована спортивная площадка и площадка для профилактики ДДТП.

Для реализации образовательного процесса в детском саду имеется: музыкальный и физкультурный зал, кабинеты учителя-логопеда, педагога – психолога, лаборатория творчества «Радуга», «Лаборатория чудес», медицинский блок (медицинский кабинет, процедурный кабинет, изолятор).

#### В детском саду оборудованы помещения:

| Вид помещения                                      | Состояние помещений          | Характеристика оснащения помещения   |
|--|------------------------------|--|
| <b>Материально - техническое обеспечение МАДОУ</b> |                              |  |
| Музыкальный зал                                    | Состояние удовлетворительное | Находится на втором этаже, полностью оборудован. Электронное фортепиано, музыкальный центр, мультимедийное оборудование, детские музыкальные инструменты, портреты композиторов, музыкальные игрушки, карнавальные и новогодние костюмы.<br>Шкафы для используемых музыкальным руководителем пособий.<br>Игрушки-самоделки, музыкально- дидактические игры, музыкально- дидактические пособия.   |
| Спортивный зал                                     | Состояние удовлетворительное | Находится на втором этаже, полностью оборудован. Гимнастическая стенка, гимнастические скамейки, уголок с раздаточными материалом, обручами, пособиями для упражнений, маты, мягкие модули, дорожки, коврики, мячи, гантели, сигнальные конусы.<br>Оборудование для спортивных игр.  |
| Групповые комнаты                                  | Состояние удовлетворительное | В детском саду 7 функционирующих групповых комнат. Каждая группа имеет свой вход из общего коридора. Группы полностью оснащены детской мебелью в соответствии с возрастом и требованиям СанПиНов, шкафами для учебно-методических и раздаточных материалов, рабочими столами и стульями для взрослых. Имеются материалы и оборудование для поддержания санитарного состояния групп. Оснащение предметно-пространственной развивающей среды соответствует возрасту детей. |

|                        |                              |  |
|------------------------|------------------------------|--|
| Методический кабинет   | Состояние удовлетворительное | Методический кабинет находится на первом этаже и полностью оборудован. Имеются библиотека методической литературы и периодических изданий, компьютер, ноутбуки, принтеры, ламинатор, портативный проектор, демонстрационные материалы.   |
| Медицинский блок       | Состояние удовлетворительное | Медицинский кабинет, процедурный кабинет, изолятор, прививочный кабинет  |
| Пищеблок               | Состояние удовлетворительное | Находится на первом этаже. Полностью оборудован инвентарем и посудой. Имеется: электросковорода, пароконвектомат (2), овощечистка, овощерезательная машина, варочные котлы (2), протирочная машина, мясорубка, электроплита, хлебопекарный шкаф, холодильное оборудование (7), ларь морозильный (3). |
| Прачечная              | Состояние удовлетворительное | Находится на первом этаже. Имеются 2 современные стиральные машины, гладильная доска, парогенератор. Заключен договор на оказание услуг по стирке, сушке и глажке белья для нужд детского сада (договор от 10.01.2022г.)   |
| Холлы                  | Состояние удовлетворительное | Стенды для сотрудников и родителей   |
| Участки                | Состояние удовлетворительное | Прогулочные площадки с ограждением для детей всех возрастных групп. Зеленые насаждения, цветники, игровое оборудование, песочницы в соответствии с возрастом и требованиями СанПиН.  |
| Физкультурная площадка | Состояние удовлетворительное | Спортивное оборудование, инвентарь. Оборудование для спортивных игр  |
| Тропа здоровья         | Состояние удовлетворительное | Тропа используется в целях профилактики здоровья детей. На ней оборудованы комплексы для предупреждения плоскостопия, для проведения закаливающих процедур.  |

**Наличие и оснащённость специализированных кабинетов, помещений:**

|                               |       |
|-------------------------------|-------|
| Спортивный зал                | 100 % |
| Музыкальный зал               | 100 % |
| Медицинский кабинет           | 100 % |
| Кабинет педагога-психолога    | 100 % |
| Кабинеты учителя-логопеда     | 100 % |
| Методический кабинет          | 100 % |
| Укомплектованность мебелью    | 90 %  |
| Технические средства обучения | 85 %  |

Оборудование используется рационально, ведётся учёт материальных ценностей, приказом по ДОУ назначены ответственные лица за сохранность имущества. Здание, территория ДОУ соответствует санитарно-эпидемиологическим правилам и нормативам, требованиям пожарной и

электробезопасности, нормам охраны труда.

При создании предметно-развивающей среды воспитатели учитывают возрастные, индивидуальные особенности детей своей группы.

В 2021 финансовом году бюджет учреждения складывался за счет средств, выделенных из бюджета города - курорта Анапа, средств, полученных от родителей (законных представителей) за содержание детей в государственном образовательном учреждении, реализующем общеобразовательные программы дошкольного образования.

| п/п | Наименование                             | Сумма, руб.       |
|-----|--|-------------------|
| 1   | Развивающие игры                         | 249250,00         |
| 2   | Дидактические пособия                    | 37583,00          |
| 3   | Канцелярские товары                      | 9100,00           |
| 4   | Игрушки                                  | 127650,32         |
| 5   | Мебель (кровати, столы, шкафы, стулья)   | 171984,00         |
| 6   | Бытовая химия                            | 133393,73         |
| 7   | Спецодежда                               | 24550,00          |
| 8   | Электротовары                            | 67730,00          |
| 9   | Посуда                                   | 45779,34          |
| 10  | Обследование здания                      | 10784,00          |
| 11  | Прочее                                   | 202974,00         |
| 12  | Видеонаблюдение                          | 481021,00         |
| 13  | Дезинсекция помещений                    | 103500,00         |
| 14  | Доступная среда (ограждение для пандуса) | 63000,00          |
| 15  | Пожарная безопасность (средство защиты)  | 51900,00          |
| 16  | Рециркуляторы                            | 66575,00          |
| 17  | Оргтехника                               | 148332,00         |
| 18  | Система оповещения                       | 56250,00          |
| 19  | Медицинское оборудование                 | 23000,00          |
|     | <b>Итого:</b>                            | <b>2074356,39</b> |

В 2021г. в холле, на первом этаже, открыт интерактивный центр «Безопасная Жемчужинка». Панель сочетает в себе профессиональное дизайнерское решение и уникальную информационно-развивающую среду, а также дополнена авторскими элементами и дидактическими играми, созданными педагогами детского сада.

Спортивная площадка, совместно с родителями, оборудована трибунами для болельщиков, появилась «Дорожка здоровья».

На втором этаже расположены по соседству музыкальный и спортивный зал. А перед ними проектом детского сада предусмотрено небольшое пространство. Очень хотелось задействовать это пространство для объединения решения задач нескольких образовательных областей, указанных в ФГОС. Так у нас появилась детская библиотека «Книгоград», где соединились область социально-коммуникативного и речевого развития дошкольников.

В 2021 г. была открыта STEAM лаборатория, закуплено оборудование и пособия. Работая в лаборатории, дети перевоплощаются в учёных, конструкторов, биологов, пожарных, медиков, они проводят опыты, экспериментируют, наблюдают различные явления, проявляют пытливость

ума, и защищают свои первые проекты.

За отчетный период в нашем саду на базе еще двух групп создано многоуровневое игровое пространство, что дает возможность оптимизировать предметно-пространственную среду, повысить ее функциональность и эргономичность. Игровое пространство в группах увеличилось, и каждый ребенок может заняться любимым делом.

Также оборудовали и оснастили кабинет для занятий логопеда с детьми коррекционной группы.

Организация питания в МАДОУ соответствует санитарно-эпидемиологическим правилам и нормативам.

В детском саду организовано 5 - разовое питание: завтрак, 2-ой завтрак, обед, полдник, ужин. МАДОУ работает по десятидневному меню, составленным с учетом рекомендуемых среднесуточных норм для двух возрастных категорий: для детей от 1,5 до 3-х лет и для детей от 3 до 7 лет., утвержденного заведующим детского сада.

Территория и помещения оборудованы системой видеонаблюдения. В 2021г. установлены еще 6 камер (всего 30). Установлена система пожарной сигнализации «Стрелец мониторинг», дублирующая сигнал от приемно-контрольного прибора от возникновения пожара на пульт подразделения пожарной охраны.

**Вывод:** Материально-техническое состояние МАДОУ д/с № 20 «Жемчужинка» и территории соответствует действующим санитарно-эпидемиологическим требованиям к устройству, содержанию и организации режима работы в дошкольных организациях, правилам пожарной безопасности, требованиям охраны труда.

В 2022 году необходимо продолжить модернизацию цифрового обучающего оборудования и программного обеспечения, определить источники финансирования закупки.

### **VIII. Оценка функционирования внутренней системы оценки качества образования**

В МАДОУ д/с № 20 «Жемчужинка» утверждено Положение «О внутренней системе оценки качества образования» (приказ №85-од от 26.08.2021г.).

Реализация внутренней системы оценки качества образования осуществляется в ДОУ на основе внутреннего контроля и мониторинга.

Внутренний контроль осуществляется в виде плановых или оперативных проверок и мониторинга. Контроль в виде плановых проверок осуществляется в соответствии с утверждённым годовым планом, графиком контроля на месяц, который доводится до членов педагогического коллектива.

Результаты внутреннего контроля оформляются в виде справок, актов, отчётов, карт наблюдений. Итоговый материал содержит констатацию фактов, выводы и, при необходимости, предложения. Результаты контроля заносятся в тетрадь контроля. Информация о результатах доводится до

работников ДООУ в течение 7 дней с момента завершения проверки. По итогам контроля в зависимости от его формы, целей и задач, а также с учётом реального положения дел проводятся заседания педагогического совета и административные совещания. Мониторинг предусматривает сбор, системный учёт, обработку и анализ информации об организации и результатах образовательной деятельности для эффективного решения задач управления качеством.

По результатам мониторинга руководитель ДООУ издаёт приказ, в котором указываются: управленческое решение, ответственные лица по исполнению решения, сроки устранения недостатков, сроки проведения контроля устранения недостатков, поощрения педагогов. При проведении внутренней оценке качества образования изучается степень удовлетворённости родителей качеством образования в ДООУ на основании анкетирования родителей, опроса.

В течение года воспитанники детского сада успешно участвовали в конкурсах и мероприятиях различного уровня.

В период с 21.03.2021г. по 25.03.2021г. проводилось анкетирование, в котором приняли участие 205 родителей получены следующие результаты:

- доля получателей услуг, удовлетворенных качеством питания — 95%;
- доля получателей услуг, удовлетворенных внимательным отношением сотрудников к ребенку — 98%;
- доля получателей услуг, удовлетворенных качеством предоставляемых образовательных услуг — 92%;
- доля получателей услуг, которые готовы рекомендовать организацию родственникам и знакомым — 98%.

Анкетирование родителей показало высокую степень удовлетворенности качеством предоставляемых услуг.

Состояние здоровья и физического развития воспитанников удовлетворительные. 91% детей успешно освоили образовательную программу дошкольного образования в своей возрастной группе. Воспитанники подготовительных групп показали высокие показатели готовности к школьному обучению.

Мониторинг качества образовательной деятельности в 2021 году показал хорошую работу педагогического коллектива по всем показателям.

**Вывод:** Система внутренней оценки качества образования функционирует в соответствии с требованиями действующего законодательства.

**Результаты анализа показателей деятельности организации**  
 Данные приведены по состоянию на 29.12.2021 г.

| № п/п  | Показатели   | Единица измерения | Количество |
|--------|--|-------------------|------------|
| 1.     | <b>Образовательная деятельность</b>  |                   |            |
| 1.1    | Общее количество воспитанников, которые обучаются по программе дошкольного образования, в том числе:   | человек           | 352        |
| 1.1.1  | в режиме полного дня (8-12 часов)  |                   | 318        |
| 1.1.2  | в режиме кратковременного пребывания (3-5 часов)   |                   | 34         |
| 1.1.3  | в семейной дошкольной группе   |                   | 0          |
| 1.1.4. | по форме семейного образования с психолого-педагогическим сопровождением, которое организует детский сад   |                   | 0          |
| 1.2    | Общее количество воспитанников в возрасте до 3 лет   | человек           | 31         |
| 1.3    | Общее количество воспитанников в возрасте от 3 до 8 лет  | человек           | 321        |
| 1.4    | Количество (удельный вес) детей от общей численности воспитанников, которые получают услуги присмотра и ухода, в том числе в группах:  | человек (процент) |            |
| 1.4.1  | 8-12 часового пребывания   |                   | 352 (100%) |
| 1.4.2  | 12-14 часового пребывания  |                   | 0          |
| 1.4.3  | круглосуточного пребывания   |                   | 0          |
| 1.5    | Численность/удельный вес воспитанников с ОВЗ от общей численности воспитанников, которые получают услуги:  | человек (процент) |            |
| 1.5.1  | по коррекции недостатков физического, психического развития  |                   | 0          |
| 1.5.2  | обучению по образовательной программе дошкольного образования  |                   | 40 (11,4%) |
| 1.5.3  | присмотру и уходу  |                   | 0          |
| 1.6    | Средний показатель пропущенных по болезни дней на одного воспитанника  | день              | 42         |
| 1.7    | Общая численность педагогических работников, в том числе количество педработников:   |                   | 44         |
| 1.7.1  | с высшим образованием  |                   | 16         |
| 1.7.2  | высшим образованием педагогической направленности (профиля)  | человек           | 16         |
| 1.7.3  | средним профессиональным образованием  |                   | 1          |
| 1.7.4  | средним профессиональным образованием педагогической направленности (профиля)  |                   | 11         |
| 1.8    | Количество (удельный вес численности) педагогических работников, которым по результатам аттестации присвоена квалификационная категория, в общей численности педагогических работников, в том числе: | человек (процент) |            |
| 1.8.1  | с высшей   |                   | 15 (34 %)  |
| 1.8.2  | первой   |                   | 10 (22,7%) |
| 1.9    | Количество (удельный вес численности) педагогических работников в общей численности педагогических работников, педагогический стаж работы которых составляет:  | человек (процент) |            |
| 1.9.1  | до 5 лет   |                   | 10 (22,7%) |



|        |   |                      |                |
|--------|---|----------------------|----------------|
| 1.9.2  | больше 30 лет   |                      | 3 (7%)         |
| 1.10   | Количество (удельный вес численности) педагогических работников в общей численности педагогических работников в возрасте:   | человек<br>(процент) |                |
| 1.10.1 | до 30 лет   |                      | 0 (0%)         |
| 1.10.2 | от 55 лет   |                      | 6 (14%)        |
| 1.11   | Численность (удельный вес) педагогических и административно-хозяйственных работников, которые за последние 5 лет прошли повышение квалификации или профессиональную переподготовку, от общей численности таких работников           | человек<br>(процент) | 45<br>(100%)   |
| 1.12   | Численность (удельный вес) педагогических и административно-хозяйственных работников, которые за последние 5 лет прошли повышение квалификации по применению в образовательном процессе ФГОС, от общей численности таких работников | человек<br>(процент) | 45<br>(100%)   |
| 1.13   | Соотношение «педагогический работник/ воспитанник»  | человек/<br>человек  | 44/352<br>12,5 |
| 1.14   | Наличие в образовательной организации следующих педагогических работников:  | да/нет               | да             |
| 1.14.1 | музыкального руководителя   |                      | да             |
| 1.14.2 | инструктора по физической культуре  |                      | да             |
| 1.14.3 | учителя-логопеда  |                      | нет            |
| 1.14.4 | логопеда  |                      | нет            |
| 1.14.5 | учителя-дефектолога   |                      | да             |
| 1.14.6 | педагога-психолога  |                      |                |
| 2.     | <b>Инфраструктура</b>   |                      |                |
| 2.1    | Общая площадь помещений, в которых осуществляется образовательная деятельность, в расчете на одного воспитанника  | кв. м                | 8,5            |
| 2.2    | Площадь помещений для организации дополнительных видов деятельности воспитанников   | кв. м                | 254            |
| 2.3    | Наличие в детском саду:   | да/нет               | да             |
| 2.3.1  | физкультурного зала   |                      | да             |
| 2.3.2  | музыкального зала   |                      | да             |
| 2.3.3  | прогулочных площадок, которые оснащены так, чтобы обеспечить потребность воспитанников в физической активности и игровой деятельности на улице  |                      |                |

Анализ показателей указывает на то, что МАДОУ д/с № 20 «Жемчужинка» имеет достаточную инфраструктуру, которая соответствует требованиям СанПиН 2.4.3648-20 «Санитарно-эпидемиологические требования к организациям воспитания и обучения, отдыха и оздоровления детей и молодежи» и позволяет реализовывать образовательные программы в полном объеме в соответствии с ФГОС ДО.

МАДОУ д/с № 20 «Жемчужинка» укомплектован педагогическими работниками, которые имеют высокую квалификацию и регулярно проходят повышение квалификации, что обеспечивает результативность образовательной деятельности.